

ИСТОРИКО-СТАТИСТИЧЕСКОЕ

И

АРХЕОЛОГИЧЕСКОЕ

ОПИСАНІЕ

СЕЛА ПАРАХИНА,

(Касимовскаго уѣзда, Рязанской губерніи)

и храма съ приходомъ

съ 2-мя рисунками

СОСТАВИЛЪ

Священникъ И. Г. Рябцевъ

ПРИ РУКОВОДСТВѢ И ПОДЪ РЕДАКЦІЕЙ

И. Ѡ. Токмакова.



МОСКВА

ПЕЧАТНЯ А. П. СНЕГИРЕВОЙ

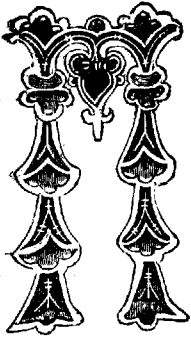
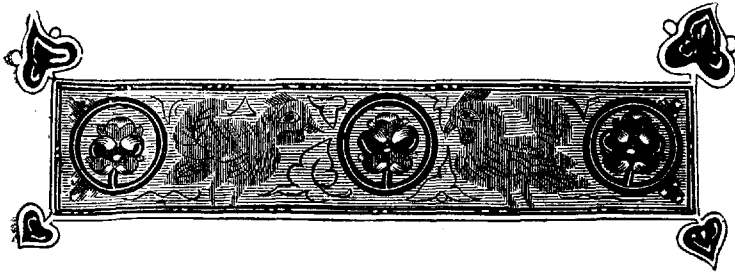
ОСТОЖЕНКА, САВЕЛОВСКИЙ ПЕР., СОБ. Д.

1898





Дозволено цензурою. Москва 10 января, 1898 года.



арахинымъ называется цѣлая мѣстность съ 1326-ю жителями мужскаго пола и 1445-ю женскаго, живущими въ семи деревняхъ: Парахиной, Оминой, Астаховой, Александровой, Уляхиной, и Сивцевой. Парахино занимаетъ сѣверо-восточную часть Касимовскаго уѣзда, при рѣкѣ Гусѣ ¹⁾, на протяженіи 14 верстъ по по его теченію. Всѣ Парахинскія деревни расположены или при самомъ берегу Гуса, или на луговой его сторонѣ, или же въ недалекомъ отъ нея разстояніи. Замѣтно, что Гусь игралъ большую роль въ Парахинской мѣстности. Правда, онъ въ настоящее время не судоходенъ, да едва-ли и прежде по немъ плавали суда, но онъ всегда былъ дорогъ жителямъ Парахина своими лугами и чернолѣсьемъ, нѣкогда покрывавшимъ его луга, о чемъ теперь осталось одно только воспоминаніе въ большихъ дубовыхъ пняхъ.

Парахино изобилуетъ водою. Кромѣ Гуса, здѣсь протекаетъ еще много рѣчекъ, впадающихъ въ Гусь. По величинѣ, ихъ можно раздѣлить на три разряда. Къ первому разряду долженъ быть отнесенъ Гусь; ко второму рѣки,

¹⁾ Подробности см.: въ концѣ приложенія.

впадающія въ Гусь съ правой стороны: Нинуръ, Дандуръ, съ лѣвой стороны: Сентуръ и Кикуръ; къ третьему разряду — съ правой стороны: Луковица, Ваторга, Сыченка, Барковка, Духовица, съ лѣвой: Чучелка, Синуръ, Аристовка, Черная рѣчка, Широкая рѣчка, Титавка и Вязовка.

Первоначально Парахинцы жили въ деревнѣ Парахиной, которая прежде называлась Тесеремою, а потомъ, по мѣрѣ увеличенія народонаселенія, стали разсѣляться, внизъ и вверхъ по Гусю. Сперва появились выселки изъ Тесерьмы въ недалекомъ отъ нея разстоянн—на Липовой Полянѣ, и, такимъ образомъ, возникла деревня Оюмина; а потомъ выселились изъ Тесерьмы по ту сторону Гуся, тоже не подалеку отъ нея,—къ Черной рѣчкѣ, и здѣсь образовалось Новое Парахино, теперь называемое просто Новая. Когда совершилось это выселеніе изъ Парахина или Тесерьмы, на это нѣтъ указанія въ преданн народномъ, но можно предположить, что случилось это ранѣе начала XVIII столѣтн.

По мѣрѣ увеличенія народонаселенія, выселки отодвигаются все далѣе и далѣе отъ прежде бывшихъ деревень. Такъ, въ 1824 году заселена была жителями Парахиной и Новой деревни пустошь Астахова, отстоящая отъ Парахиной и Новой въ 5 верстахъ. Отъ имени пустоши и самая деревня получила названіе Астаховой²⁾. Въ 1858 году, когда

²⁾ Астахово еще называется Сукино. По этому поводу разсказывается слѣдующее: Астаховцы, перешедшіе на мѣсто своего новаго жительства, вздумали позвать на новоселье 'прежнихъ своихъ односельцевъ и угостить ихъ. Для угощенія, заварили котельное пиво. Во время варки, подошла сука и попробовала пиво. Сука за это хотя и была убита, но молва дошла до деревни Парахиной. Парахинцы отказались идти пить «сукино пиво». Астаховцы обидѣлись. Парахинцы ихъ обозвали «Сукинцами», и съ тѣхъ поръ Сукино сначала было браннымъ словомъ, а потомъ стало вполне обыденнымъ названіемъ деревни.

еще болѣе увеличилось народонаселеніе, то выселки стали дѣлиться еще на большее разстояніе отъ прежнихъ деревень. Такъ, въ 1875 году заселены были: Уляхина пустошь жителями дер. Парахиной, отстоящая отъ дер. Парахиной въ 8 вер., отъ Оминой въ 7 вер., а отъ Астаховой въ 13 вер., и пустошь Сивцева, находящаяся еще далѣе Уляхиной на 3 версты, отъ Парахина въ 11 вер., отъ Оминой въ 10 вер. Отъ имени пустоши и самыя деревни получили свое названіе: Уляхиной и Сивцевой деревень. Александрово выселено въ 1849 году изъ Оминой деревни на мѣсто бывшей Александровской стеклянной фабрики Уварова.

Названіе Парахина можно производить отъ простонароднаго Параха (Параскева). Это подтверждается тѣмъ, что находящійся храмъ въ Парахинѣ посвященъ муч. Параскевѣ. Хотя до него и была здѣсь Церковь во имя Воскресенія, но, по преданію старожиловъ, Парахинцы всегда праздновали 28 октября и 10-ую пятницу, слѣдовательно, Парахинцы всегда считали муч. Параскеву своею покровительницею, а потому и слѣдуетъ полагать, что отъ имени ея (Параскева—Параха) Парахино получило свое названіе ³⁾.

Первыми жителями Парахина былъ тотъ народъ, который далъ названіе Тесерьмѣ и всеѣмъ болѣе значительнымъ рѣчкамъ въ этой мѣстности: Нинуру, Дандуру, Бигуру, Сентуру и менѣе значительному Синуру. Названія эти — Мордовскія и Мещерскія, доказывающія, что первыми жителями въ Парахинской мѣстности были Мордва и Мещеря. Начало обрусѣнія этого края слѣдуетъ отнести ко временамъ Вятичей, ихъ колонизаціи на сѣверо-востокъ. Такое предположеніе можетъ быть подтверждено сторожевымъ пунктомъ на

³⁾ Здѣсь кстати будетъ замѣтить, что жители Парахина всѣхъ женщинъ съ именемъ Параскевы называютъ не «Парахами», а «Палосками»

рѣкѣ Гусь. Слѣды военнаго Рязанскаго сторожеваго пункта находятся на берегу Гуся, между двумя глубокими оврагами съ сѣверной и южной стороны, на обрывистомъ правомъ берегу рѣки Гуся, мѣсто и долина называется «Городище», а луговая часть близъ Городища «Рязанями» (это названіе всегда употребляется во множественномъ числѣ). Недалеко отъ Городища, ближе къ Сивцеву, и сейчасъ еще замѣтны остатки бывшаго землянаго вала. Народное преданье приписываетъ это мѣсто жительству разбойниковъ, и многіе ищутъ тамъ клады. Преданіе о жительствѣ разбойниковъ въ Городищѣ напоминаетъ еще другое: говорятъ, что когда то, черезъ Парахино проходила большая Рязанско-Владимірская дорога, которая, вѣроятно, и привлекала въ Городище «разбойничковъ-придорожничковъ». Отъ этой дороги въ Парахонской мѣстности не осталось никакихъ слѣдовъ: можно только предполагать, на основаніи кое-какихъ отрывочныхъ преданій, что дорога эта проходила близъ Городища; говорятъ, что она шла изъ Великодворья ⁴⁾ на Акатово ⁵⁾ а Городище находится въ срединѣ между Акатовымъ и Великодворьемъ. Находясь вблизи Рязанскаго сторожеваго пункта, при большой Рязанско-Владимірской дорогѣ и на самой границѣ княжества Рязанскаго, Парахино служило, вѣроятно, не разъ мѣстомъ сраженія Рязанцевъ съ Суздальцами и Владимирцами, и даже съ самими Татарами. Стычки съ Суздальцами и Владимирцами можно только предполагать; битву же съ Татарами подтверждаетъ народное преданіе, которое указываетъ даже мѣсто, гдѣ было сраженіе съ татарами, и холмы, находящіеся на этомъ мѣстѣ, называютъ Татарскими

⁴⁾ Въ Великодворѣ былъ большой постоянный дворъ, отъ чего оно и получило свое названіе.

⁵⁾ Есть народная поговорка: «проѣдешь Акатово ступай хоть до Саратова».

Могилами. Могилы эти находятся въ 12 верстахъ ниже городища, по теченію Гуся, недалеко отъ него, между рѣчками Дандуромъ и Духовицею, на урочищѣ, называемомъ Великое. Тамъ, и въ настоящее время, весьма замѣтны 12 холмовъ, а прежде, говорятъ, ихъ было до 50, и даже видны были земляныя укрѣпленія: лѣтъ двадцать назадъ, татарскія могилы были покрыты громаднымъ лѣсомъ, а теперь тамъ чистое песчаное поле. При рубкѣ лѣса, песчаные холмы разсыпались отъ падающихъ большихъ деревьевъ, а потомъ соха и борона продолжили ихъ уничтоженіе. Нужно бы сдѣлать раскопку въ оставшихся холмахъ, не найдется ли въ нихъ какая нибудь древность, которая бы рѣшила вопросъ: когда была на Великомъ битва съ татарами? Полагаютъ, что и самая мѣстность «Великое», получила свое названіе отъ бывшаго на немъ великаго побоища. Преданіе это подтверждается еще тѣмъ, что, при рытвѣ въ Уляхинѣ ямы для дворнаго столба, въ землѣ нашли кучу большихъ скелетовъ; при этомъ нужно принять во вниманіе, что Уляхино поселилось на пустоши, среди лѣса, и о прежнемъ жителствѣ кого либо на этомъ мѣстѣ преданіе не знаетъ. Наконецъ, однимъ крестьяниномъ, недалеко отъ Уляхина, ближе къ Городищу, найденъ былъ подъ большимъ еловымъ пнемъ топоръ; пишущему не пришлось видѣть этого топора, но, по разсказу крестьянина, онъ имѣлъ слѣдующій видъ: обухъ круглый, отъ обуха до острія будетъ вершковъ 5, около обуха узокъ, а къ самому острію разлатистъ, на подобіе сѣчки, употребляемой для рубки какусты. Топоръ этотъ у крестьянина пропалъ.

Какъ видно изъ метрическихъ книгъ Парахинской церкви 1870 г., Парахино прежде принадлежало двумъ помѣщикамъ Уваровымъ и отчасти казнѣ. Въ настоящее время здѣсь нѣтъ казеннаго владѣнія, но большая часть Парахина принадлежитъ Мальцеву, а не большая часть Уварову. Прежде

же этихъ владѣльцевъ, въ Парахинѣ были многіе мелкіе владѣльцы одной земли безъ крестьянъ, которыхъ народъ называетъ однодворцами. Обыности ихъ владѣльцевъ, кромѣ преданія, говорятъ многія мѣстности, называемыя «дворицами». Такихъ дворицъ въ Парахинской мѣстности насчитывается до 10-ти. На нѣкоторыхъ дворицахъ нѣтъ уже и слѣдовъ жительства, на другихъ же замѣтны остатки кирпичей, разбившейся глиняной посуды, и кое-какія ямы, вѣроятно бывшія колодцами или погребями, а на одной дворицѣ замѣтны даже остатки бывшего тутъ пруда. Дворицы эти или просто называются дворицами, или же съ прибавленіемъ: дворица Митрофанова, дворица Мальцева, дворица на-Ковани, дворица на-Батыревъ (богатырь); луга же близъ этой дворицы называются Улицею, или же дворица-Жерновъ, дворица-Погребъ. По метрическимъ книгамъ не замѣтно пребыванія однодворцевъ въ Парахинѣ; народное же преданіе относитъ жительство ихъ въ Парахинѣ къ недавнему времени. Это народное преданіе можно считать правдивымъ по нѣкоторымъ даннымъ. Еще не такъ давно у одного крестьянина была половня, служившая горницею у однодворца. Десять лѣтъ назадъ, въ прудѣ замѣтны были остатки дубовой лодки. Лѣтъ 15 назадъ на одной дворицѣ найдены были серебряныя монеты (числомъ 5) времени Петра I и прежде бывшихъ царей. Основываясь на этомъ, можно допустить, что владѣтели дворицъ въ первыхъ годахъ прошлаго столѣтія удалились изъ Парахина. Народъ говоритъ, что всѣ однодворцы переселились на вольныя степи. Дворица-Жерновъ еще прежде этого времени оставлена была своимъ владѣтелемъ. Найденный на этой дворицѣ чистый кремневый жерновъ напоминаетъ о времени давно прошедшемъ.

Церковь въ Парахинѣ всегда была во имя Воскресенія, а въ настоящее время—Пятницкая. На мѣстѣ прежней церкви стояла деревянная часовня, которая, въ 1865 годъ, разло-

мана за ветхостью и замѣнена небольшою каменною часовенкою.

Гусь, Великодворье, что слыветь Гусь, Гусь, Парахино тожь, выселившееся изъ с. Великаго Двора, въ качествѣ села съ церковью «Воскресенія Господа Бога и Спаса нашего Иисуса Христа», упоминается въ окладн. кн. Старо-рязанскаго стана 7184 (1676) г., гдѣ «въ дозорныхъ книгахъ іеродіакона Игнатія 7185 г. написано: Церковь Воскресенія Христова въ Великомъ дворѣ, что слыветь Гусь. У тое церкви: дворъ пона Стефана, дворъ дьячка Ивашки. У тое церкви земли пять четвертей съ осминою въ полѣ, въ дву потомужъ. Сѣнныхъ покосовъ на семьдесятъ восемь копеекъ. Земля и луга—помѣщикова дача. Въ приходѣ: въ разныхъ деревняхъ четыре двора помѣщиковыхъ, пятьдесятъ пять дворовъ крестьянскихъ, пять дворовъ бобыльскихъ, дворъ задворнаго человѣка і всего шестьдесятъ семь дворовъ. И по досмотру діакона Игнатія и окладу казначея старца Тарасія да дьяка Панкратія Неронова доведется съ сей церкви дани рубль дватцеть пять алтынъ три денги». Въ книгахъ полоняочнаго сбора за 7189 (1681) г. и въ извѣстїи о количествѣ церквей въ Рязанской Епархіи за 1735 г. находящаяся въ с. Гусѣ церковь именуется также Воскресенскою. Въ Евангелїи, хранящемся въ Пятницкой церкви, есть надпись, въ которой сказано, что это Евангелїе куплено «въ церковь Воскресенія села Великаго Двора на Гусѣ». Между тѣмъ управляющій имѣніемъ помѣщика А—дра Федоровича Уварова, подпоручикъ М. П. Рыковъ, въ прошенїи своемъ къ Преосвященному Симону отъ 7 декабря 1790 г. прописывалъ: въ селѣ Гусѣ имѣется церковь деревяннаго строенія во имя Великомученицы Параскевы, которая совсѣмъ обвѣтшала, такъ что и взойти въ нее совсѣмъ почти невозможно»; вслѣдствіе чего и испрашивалъ дозволеніе вновь построить деревянную церковь на

томъ же мѣстѣ и въ то же храмоименованіе съ придѣломъ Архангела Михаила. Согласно просьбѣ Рыкова и приложенному къ ней просительному письму Генералъ Майіора Александра Ѳедоровича Уварова, журнальнымъ опредѣленіемъ Консисторіи отъ 29 апрѣля 1791 г. Рыкову разрѣшено было приступить къ постройкѣ новой деревянной церкви. Въ 1792 г. тѣмъ же Рыковымъ подано было прошеніе объ освященіи новопостроенной въ честь мученицы Параскевы церкви съ придѣломъ Архангела Михаила и о выдачѣ новаго антиминса, которая существуетъ и до нынѣ; построеніе же при этой церкви придѣла Христорождественскаго относится къ позднѣйшему времени. Изъ просьбы Рыкова объ освященіи новой въ с. Парахинѣ церкви видно, что находящіяся въ ней иконостасы и иконы перенесены въ нее изъ старой церкви. Въ сентябрѣ 1810 г. причтъ Пятницкой церкви и разныхъ деревень сельскіе старосты просили у епархіальнаго начальства дозволеніе иконостасы въ настоящей Пятницкой церкви и въ Архангельскомъ придѣлѣ разобрать и поставить на мѣста прочнымъ образомъ; такъ какъ «означенные иконостасы покривились и наводятъ сумнѣніе въ скоромъ паденіи», равнымъ образомъ испрашивалось разрѣшеніе и на поправку иконъ потускнѣвшихъ и въ нѣкоторыхъ мѣстахъ повредившихся, что просителямъ и было разрѣшено. Но исправленіемъ показаннымъ въ церкви ветхостей прихожане, вѣроятно по недостатку средствъ къ тому, замедлили; то Консисторія обратилась къ Губернскому Правленію имѣвшихся церковныхъ ветхостей; а ежели оныя ветхости къ поправленію не способны, да и самая церковь къ существованію не надежна, то отобрать отъ прихожанъ свѣдѣніе, не согласятся ли они построить, вмѣсто деревянной, каменную церковь, а въ случаѣ несогласія, не пожелаютъ ли быть въ приходѣ къ другимъ церквамъ». Собрать свѣдѣнія, требуемая Консисторіей, Губернскимъ Правленіемъ

было предписано Касимовскому Земскому Суду. Отвѣтъ Земскаго Суда и дальнѣйшій ходъ дѣла касательно поправки Пятницкой церкви неизвѣстны. Въ 1866 г. она была возобновлена и значительно распространена. — Начало XVIII ст. отразилось весьма неблагоприятно надъ Парахинскимъ приходомъ. «Въ нынѣшнемъ», замѣчено въ окладн. кн., «отъ мірозданія 7210 (1702) году сентября въ 11 день, по указу преосвященнаго митрополита, досматривалъ въ с. Гуси приходскіе дворы села Кленикова староста поповской попь Иванъ для того, что билъ челомъ того села попь Аникей о збавкѣ, что разошлись (того села крестьяне) въ разные мѣсты, и по ево досмотру въ томъ селѣ нынѣ: дворъ поповъ, дворъ дьячковъ, въ приходѣ два двора помѣщиковъ, двадцать пять дворовъ крестьянскихъ».

Изъ одного документа Парахирской Церкви 1779 года видно, что Парахино тогда причислялось къ Переяславскому уѣзду Рязанской мещерской стороны, по метрическимъ книгамъ съ 1780 года, значится Рязанскимъ же уѣздамъ, а въ 1783 году — уже Касимовскимъ округомъ. Въ этихъ годахъ Тума Николаевская и Воскресенская, Черкасово, Шеянка, Вѣщуръ были Владимірской губерніи и Епархіи, а Парахино, находящееся въ срединѣ этихъ селъ, причислялось къ Рязанскому намѣстничеству и Епархіи? Страннымъ кажется такое явленіе; вѣроятно, что нибудь особенное заставляло причислить, Парахино къ Рязани, а не къ Владиміру!

Метрическія книги въ Парахинской Церкви есть съ 1780 года, а духовныя росписи только съ 1830 года. По духовнымъ росписямъ 1830 г. въ Парахинѣ значилось крестьянъ 627 душъ муж. п., кромѣ мастеровыхъ двухъ фабрикъ Мальцева, — Синурской и Вязовской, и одной Александровской фабрики Уварова. Крупныхъ Фабрикъ въ настоящее время нѣтъ въ Парахинѣ, нѣтъ и мастеровыхъ, которые всѣ ушли изъ

Парахина или на другія фабрики Мальцева, или же добровольно, послѣ уничтоженія фабрикъ, переселились въ Томскую Губернію, потому, оставляя въ сторонѣ мастеровыхъ, обратимъ вниманіе на крестьянъ. Крестьянъ съ 1830 году было 627, а въ настоящее время 1326 челов. муж. пола. Явленіе замѣчательное! Въ 42 года народонаселеніе увеличилось болѣе чѣмъ въ два раза! Двойное увеличеніе было въ 1869 году. Для большей наглядности я выставляю увеличеніе народонаселенія по десятилѣтіямъ съ 1830 года по 1869 годъ:

Въ 1830	627
» 1840	750
» 1850	878
» 1860	1044
» 1869	1269

Изъ этого видно, что послѣ каждаго десятилѣтія, въ Парахинѣ прибавлялось жителей отъ 17 до 20 процентовъ, а въ послѣдніе годы даже болѣе. Разсматривая метрическія книги за эти годы, видно, что холеры не было въ Парахинѣ, а другія эпидеміи — горячка, скорлатинъ, оспа и корь часто были, но не въ большихъ размѣрахъ. Главный губитель младенцевъ — оспа всегда была ослабляема прививкою, такъ — что отъ оспы въ Парахинѣ замѣчается меньше смертности, чѣмъ отъ кори. По незначительной смертности отъ эпидемій можно сказать, что въ эти 39 лѣтъ, съ 1831 г. по 1869 г., народонаселеніе въ Парахинѣ увеличивалось нормально и правильно, безъ особенныхъ препятствій. Изъ метрическихъ — книгъ съ 1780 года по 1831 годъ видно, что въ эти годы особенной смертности въ Парахинѣ тоже не было, что и тогда народонаселеніе въ Парахинѣ увеличивалось въ той же прогрессіи, какъ и съ 1831 по 1869 годъ, а именно:

Въ 1830 г.	627
» 1791 »	357
» 1713 »	79

Эти 79 душъ въ 1713 году убѣждаютъ въ томъ, что Парахино до первыхъ годовъ XVIII столѣтія было частью Великодворья.

Разсматривая духовныя росписи, замѣтно, что женщинъ всегда было болѣе, чѣмъ мужчинъ. Жизнь семейная всегда текла правильно, нарушенія брачныхъ узъ мало замѣтны. Незаконнорожденныхъ весьма немного, какъ въ послѣдніе, такъ и предшествовавшіе года: иной годъ на сто родившихся бываетъ одинъ незаконнорожденный, а иногда не бываетъ и одного. Вступленіе въ бракъ совершается въ раннихъ лѣтахъ.

Въ рѣдкомъ году, въ послѣднее время не встрѣтишь случая вступленія въ бракъ прежде узаконеннаго времени, съ разрѣшеніемъ Архіерея. Впрочемъ, такая поспѣшность замѣтна въ женитьбѣ отцами сыновъ; въ выдачѣ же дочерей, наоборотъ, проявляется сдержанность. Дѣвицы вступаютъ здѣсь въ бракъ большею частью 18 и 19 лѣтъ, отступленія отъ этого бываютъ весьма рѣдки. Въ этомъ обычаѣ берутся въ расчетъ главныя житейскія требованія: одному скорѣе хочется привести въ домъ работницу, и онъ женить сына, а другому не желается спустить съ двора работницу—дочь, и онъ держитъ ее до 18, 19 и 20 лѣтъ.

Отхожихъ промысловъ здѣсь нѣтъ. Крестьяне и прежде, и теперь ведутъ домашнія занятія въ лѣсу и въ полѣ. Во время крѣпостнаго права крестьяне все отправляли барщину—лѣтомъ рубили на фабрики дрова въ Парахинской мѣстности и другихъ дачахъ Мальцева, а зимою возили ихъ и, сверхъ того, лѣтомъ и зимою выживали извѣстное количество дней при фабрикахъ «шуралями» или кочегарами.

Въ свободное же время пахали по сѣчамъ, гарямъ и полямъ и занимались гонкою смолы въ дачахъ же Мальцова. Теперь, при свободномъ состоянїи, они занятїи своихъ не измѣнили: и теперь рубятъ и возятъ дрова на фабрики, но только не шуруютъ; Парахинцы ненавидятъ эту работу; теперь, вмѣсто шурованїя, хорошо развился другой промыселъ,—рытье и гонка смолы.

Еще раннею весною, Парахинцы отправляются въ лѣсъ, одни рубить дрова, другіе рыть смолу. Рубка дровъ большею частїю производится въ дачахъ Мальцева и этимъ промысломъ занимаются семейные, а одинокіе поступаютъ въ смоляную работу. На рубку дровъ отправляется весь лишній народъ, какъ мужчины, такъ и женщины, даже дѣти обоихъ половъ, начиная съ четырнадцатилѣтняго возраста. Въ лѣсахъ дѣлаютъ себѣ шалаши и живутъ тамъ постоянно, только приходятъ домой на Троицу и въ 10-ую пятницу, а къ Петрову дню оканчиваютъ и сдаютъ свою работу. Заработки весною бываютъ разные: въ хорошїй годъ по 20 руб. и болѣе; пять человѣкъ въ семействѣ могутъ заработать 100 рублей, хотя бы въ числѣ 5 человѣкъ были одинъ мальчикъ 14 л. и дѣвица 14 лѣтъ. Работу дровяную они производятъ такъ: сначала валятъ деревья, а потомъ женщины начинаютъ пилить двухручною пилою, дѣвочка и мальчикъ обрубать сучья на деревьяхъ, а мужчины колотъ и класть дрова въ полѣницу. Закупить у нихъ работа трудная, и къ вечеру будутъ готовы два заводскихъ сажня, или 3 саж. и 9 арш. кубич. и получится заработокъ въ 2 руб. 50 коп. Копѣйки расходуются на себя, на харчи, а 2 рубля откладываются. Другой мужчина обыкновенно остается дома и пашетъ землю, а старуха управляетъ домою. Если же нѣтъ старухи въ домоѣ, то одна изъ женщинъ остается и преимущественно та, у которой

есть грудной младенец (беременные рубятъ дрова, отчего выкидыши бываютъ весьма часты).

Одинокому не съ кѣмъ идти въ лѣсъ, и онъ занимается рыть смолу, получая отъ Пасхи до Петрова дня отъ 23 до 26 рублей, а домъ, дѣтей, соху и борону оставляетъ женѣ. Женщина, оставшись одна, управляетъ всеѣмъ и въ полѣ, и въ домѣ; мало этого, оно еще находитъ время ходить въ лѣсъ, драть кору и бересту. Разработка смолы производится въ Парахинской мѣстности, а для одинокихъ это весьма удобно. Онъ каждый праздникъ приходитъ къ себѣ въ домъ, и здѣсь исправляетъ все, чего не сумѣла или не успѣла сдѣлать его жена.

Къ Петрову дню и смольники, и дроворубы все возвращаются домой и принимаются за уборку сѣна и хлѣба. Уборка сѣна весьма неудобна въ здѣшней мѣстности. Трава по Гусю, лѣсамъ и болотамъ бываетъ плохая. Самый лучший косарь съ трудомъ можетъ накосить одинъ возъ въ день, и то не вездѣ. На греблю сѣна по кочкамъ Гуся, по лѣсамъ и болотамъ тоже приходится употреблять много лишняго времени. Къ этому еще нужно прибавить плохую систему дѣлежа крестьянами луговъ: луга дѣлятся небольшими паями. Одинокій тутъ накосить копну, да въ другомъ мѣстѣ немного и послѣ всего сваживаетъ на телѣгѣ въ одно мѣсто, или какъ здѣсь говорятъ: день косишь, да два дня собираешь». Эта трудность сбора сѣна преимущественно падаетъ на одинокихъ, которымъ достаются весьма мелкіе пай. Не смотря на все трудности, Парахинцы всетаки заготавливаютъ себѣ сѣна довольно. Въ средніе годы, крестьяне накашиваютъ до 300 пудовъ на каждую душу, числящуюся по ревизіи. Изъ 300 пудовъ, менѣ одной трети накопывается на надѣлѣ, а остальное все на арендуемыхъ лугахъ. Рогатый скотъ у всехъ крестьянъ довольно хорошій и коровъ держатъ крестьяне въ достаточномъ количествѣ,—не менѣ

двухъ на тягло (т. е. на двѣ ревиз. душу), не считая мелкихъ подростковъ изъ скота. Лошадей въ Парахинѣ менѣе чѣмъ коровъ на одну треть. Матокъ крестьяне не держатъ, и лошадей всегда покупаютъ. Овцы въ здѣшной мѣстности плохи, и ихъ у крестьянъ мало. Свиной крестьяне не любятъ за то, что они опустошаютъ посѣвы по полямъ и сѣчамъ. Прежде крестьяне свиной совершенно не имѣли, теперь завели ихъ, да думаютъ опять переводить.

Уборка сѣна здѣсь производится, какъ говорятъ крестьяне «отъ Петрова до Покрова.» Первоначально убираютъ сѣно въ ржаномъ полѣ, а потомъ въ яровомъ. До начала жатвы, луга убираютъ мужчины и женщины, а когда поспѣетъ рожь, женщины берутся за серны, и на лугахъ остаются одни мужчины. Когда пожнетъ вся рожь, крестьяне оставляютъ уборку сѣна и принимаются за сваживаніе сжатой ржи. Дня въ три рожь вся сваживается и пускается въ поле скотина; тутъ же, оставшійся нескошеннымъ пай одиноко травится скотомъ.

Рожь, при хорошемъ удобреніи, родится самъ—пять, а на новяхъ самъ—восемь, на неудобной же землѣ—самъ—другъ. Кромѣ надѣла, крестьяне здѣсь еще арендуютъ много земли у помѣщика и намолачиваютъ ржи отъ 12 до 16 четвертей на тягло въ средній урожай. Изъ яроваго хлѣба здѣсь сѣются овесъ, ленъ, греча и яровая рожь. Овесъ родится плохой; потому въ нѣкоторыхъ деревняхъ его не сѣютъ, чтобы не тратить времени и труда. Только въ д. Парахинской, близъ дворовъ, въ Уляхинѣ, Сивцевѣ и Александровой иногда вознаграждается трудъ отъ посѣяннаго овса. Въ Парахинѣ самая лучшая земля въ здѣшной мѣстности. Замѣтно, что первые обитатели не ошиблись въ выборѣ земли, только жаль, что хорошая земля вся занята строеніемъ и огородами, да еще въ близи огородовъ осталось немного ея, а далѣе—сыпучій песокъ. Въ д. Уляхиной,

Сивцевой и Александровой еще иногда родится овесъ порядочный, потому что тутъ почва еще новая, а мѣстами дѣвственная; когда же она истощится, то и здѣсь перестанутъ сѣять овесъ, какъ и въ Астаховѣ. Греча рѣдко бываетъ здѣсь хорошая: ее губятъ туманы и ранніе морозы. Ленъ же родится хорошій: въ средній годъ на тягло собирается до 6 пудовъ волокна и 6 мѣръ сѣмени. Сѣмя рѣдко продается крестьянами, волокна же всегда бываетъ излишекъ; его продается отъ 2 до 5 тысячъ пудовъ.

Начавши уборку ярового хлѣба, крестьяне принимаются за молотьбу ржи, ⁶⁾ овса и гречи. Работа тутъ кипитъ страшная, всѣ торопятся поскорѣе убраться съ поля, обмолотить хлѣбъ, посѣять и идти опять въ лѣсъ. Къ 18 Августа многіе успѣваютъ обмолотить рожь, овесъ и ленъ и даже посѣять рожь. Затѣмъ оставляютъ весеннихъ домохозяевъ убирать съ поля гречиху и картофель, а сами уходятъ въ лѣсъ. Нѣкоторые, одинокіе преимущественно, остаются до 1-го Сентября дома, убираютъ и прибираютъ въ это время въ анбары свой хлѣбъ. Съ Сентября остаются дома только тѣ домохозяева, которые отдѣльно отъ общества арендуютъ земли и болѣе другихъ занимаютъ хлѣбопашествомъ. Эти домохозяева и весною не надолго уходятъ, а осенью болѣе живутъ дома, нежели въ лѣсу. Они всегда нанимаются рыть смогу поденно или понедѣльно въ свободное для нихъ время, и получаютъ отъ 3 до 3 руб. 60 к. за недѣлю. Такихъ домохозяевъ довольно въ недавно выселенныхъ деревняхъ,

⁶⁾ Молотьбу хлѣба крестьяне производятъ артелями: складываются два, три равныя семейства и обмолачиваютъ рано утромъ сперва у одного овинъ, потомъ у другого и третьяго, а днемъ уходятъ на полевую работу; если же въ полѣ стоитъ работа спѣшная, то въ одинъ день обмолачиваютъ овинъ у одного, на другой день у другого, и такъ далѣе.

гдѣ еще хороша земля. Тамъ такіе домохозяева намолачиваютъ отъ 25 до 35 четвертей на работника. Это самыя лучшіе домохозяева, послѣ смольниковъ-хозяевъ.

Рытьё⁷⁾ смолы и рубка дровъ бывають осенью до 28-го октября. Къ этому сроку опять всё приходитъ домой и тутъ начинаютъ распивать котельное пиво, уже заранѣе приготовленное оставшимися стариками, и зелено вино. Возвратившись изъ лѣса изнуренными, исхудалыми, всё скоро поправляются, и даже у нѣкоторыхъ брюзгнуть лица отъ перепоя. Къ этому времени, во избѣжаніе лишннихъ расходовъ, собираются и со свадьбами, чтобы погулять и попьянствовать было къ случаю, когда и безъ свадьбы пришлось, по обычаю, гулять. Болѣе половины годовыхъ свадебъ бываетъ въ это время. Прогулявши недѣли полторы, всё принимаются за дѣло: женщины за свои прялки⁸⁾, а мужчины исправляютъ все то, что повредилось, разрушилось

7) Наемная цѣна всегда бываетъ одинаковая съ весеннею, только иногда дороже. Если осень бываетъ сухая, то и дроворубы зарабатываютъ, пожалуй, болѣе весны: весною жара, комары и оводы препятствуютъ много.

8) Сперва прядутъ шерсть и ткутъ сукно, а потомъ прядутъ ленъ для мѣшковъ и торпищъ, ткутъ эту пряжу и шьютъ мѣшки и торпища. Эта работа производится всеми женщинами въ семействѣ сообща и называется «семейною работою». Съ 14 ноября каждая женщина начинаетъ прядть ленъ отаѣльно одна отъ другой. Съ 14 ноября до 1 апрѣля хорошая пряжа напрядаетъ и вытыкаетъ до 125 арш. холста, успѣваетъ выбѣлить холстъ и нашить рубашки себѣ, мужу и дѣтямъ. Лѣтомъ нѣкогда бываетъ бѣдной женщинѣ взять въ руки и иголку. Смольнику въ годъ нужно не менѣе 40 арш. холста, дроворубу 32 арш., женщинѣ 25 арш. Прибавьте къ этому еще лѣтній женскій нарядъ и одежду дѣтямъ, и всё 125 арш. израсходуются у той женщины, у которой трое или четверо дѣтей. Нужно удивляться, какъ успѣваютъ наши ярестьянки все это сдѣлать въ пять мѣсяцевъ!

въ домашнемъ и надворномъ строеніи, чѣмъ они не могли заняться, за недостаткомъ свободнаго времени, лѣтомъ и осенью. По первой порошѣ, мужчины заготавливаютъ себѣ на зиму дрова, а когда установится хорошей санный путь, принимаютъ за извозъ. Одни ѣдутъ возить дрова на фабрики Мальцева и другихъ фабрикантовъ Владимірской губ., а другіе подражаются доставлять стекло Мальцева съ его фабрику въ Москву, третьи нанимаются у смольниковъ-хозяевъ везти деготь въ Козловъ и Воронежъ. Послѣ проведенія желѣзной дороги, извозный промыселъ сталъ самый пустой. Въ поѣздки эти пускаются только семейные и имѣющіе отъ трехъ до четырехъ лошадей, а одинокіе бѣдняки подражаются возить дрова на фабрикахъ. Съ нѣкотораго времени и возка дровъ не стала доставлять пользы крестьянамъ. По уничтоженіи извозовъ по большимъ дорогамъ, многіе кинулись возить дрова на фабрики, и цѣны вслѣдствіе этого понизились. Теперь болѣе одного рубля въ день крестьянинъ съ лошадыю рѣдко зарабатываетъ; при каждой же лошади всегда долженъ быть одинъ человѣкъ⁹⁾; такъ дрововозу остается за исключеніемъ расходовъ на себя и лошадь не болѣе 15 или 20 коп. Бываетъ иногда, что, поработавши мѣсяць, дрововозъ доплачиваетъ расходы своими деньгами. Работа же при возкѣ дровъ — тяжелая и трудная, въ особенности когда дорога ухабистая; тогда дрововозъ идетъ рядомъ съ возомъ и постоянно поднимаетъ его въ ухабахъ, или поддерживаетъ. На мѣстѣ склада дрововозу опять приходится дѣлать сильное напряженіе мышцъ, чтобы поднять тяжелое полѣно, въ 6 четвертей, и какъ слѣдуетъ положить его на 3-аршинную полѣницу. Спитъ дрововозъ только тогда, когда ѣсть и отдыхаетъ его лошадь.

⁹⁾ На стеклянныхъ фабрикахъ полѣно 6 четвертей; кладутъ на сани дрова не вдоль, но поперекъ; возъ дѣлается высокой и постоянно падаетъ въ ухабахъ.

Многіе крестьяне теперь оставляют возку дровъ, а нанимаются на зиму къ смольникамъ колоть, гнать смолу и курить деготь, получая съ 1-го ноября до Пасхи отъ 20 до 22 рублей. Бѣднякъ всегда предпочитаетъ эту вѣрную получку денегъ шаткому и зависящему отъ пути и другихъ препятствій, дрововозному промыслу. Семейные, у коихъ одинъ мужчина отправился въ извозъ, а равно и одинокіе, но болѣе зажиточные, тоже стараются найти себѣ работу у смольниковъ. Эти послѣдніе не нанимаются на опредѣленное время, а подряжаются переколоть грудь или два, свезенныхъ имъ на одно мѣсто, смоляныхъ пеньковъ и положить ихъ въ полицу. Живутъ эти дома, а не у смольниковъ, работаютъ въ свободное для себя время, а все таки въ зиму заработаютъ 20 рублей. Смоляной промыселъ доставляетъ довольно пользы смольникамъ-хозяевамъ. Прежде въ Парахинѣ былъ громадный лѣсъ, такъ что изъ одного дерева нарубали 1 саж. и 18 ар. кубич. или же нагоняли до 45 пуд. смолы. Подобныя деревья можно было встрѣтить въ Парахинѣ лѣтъ пятнадцать назадъ, теперь здѣсь одна молодая заросль, да пни, напоминающіе о бывшемъ громадномъ лѣсѣ. Эти оставшіеся сосновые пни составляютъ теперь выгодное занятіе для Парахинцевъ. Смоляные пни сняты крестьянами у Мальцева въ 1863 году до августа 1873 года ¹⁰⁾. Въ 1863 году лѣса и смола еще не имѣли особенной цѣнности; въ эти же десять лѣтъ все вздорожало въ Парахинѣ, все измѣнилось, неизмѣннымъ осталось одно условіе смольниковъ съ Мальцевымъ, — и смольничьихъ-хозяева поправились. Находили въ эти годы у смольниковъ-хозяевъ и бѣдняки Парахинскіе себѣ работу, но вотъ кончится десятилѣтіе, не останется и одного сосноваго пня въ Пара-

¹⁰⁾ Арендуемые у помѣщика смоляные пни здѣсь называются «явкою», а аренда луговъ и земли «рендою».

хинѣ, и тогда нужно ожидать плохихъ послѣдствій для жителей, въ особенности для одинокихъ бѣдняковъ. До сихъ поръ смола была поддержкою бѣдняковъ.

Разработка смолы здѣсь производится слѣдующимъ образомъ; сперва изъ сосновыхъ пеньковъ добывается смола, потомъ въ закрытыхъ кубахъ кипятится, превращается въ паръ, который пропускается черезъ холодильни, гдѣ сгущается и льется уже дегтемъ, который имѣетъ почти одинаковое достоинство съ дегтемъ, добываемымъ изъ береста. Таковыхъ кубовъ, называемыхъ здѣсь «казанами», 32. На всѣхъ этихъ кубахъ разработывается до 25,190 пудовъ, или до 1,145 бочекъ дегтя. 20 пудовъ дегтя вырабатывается изъ 30 пуд. смолы, 30 же пудовъ смолы нагоняются изъ 1 куб. сажени смоляныхъ пней средняго достоинства. Основываясь на этомъ можно сказать, что въ Парахинѣ ежегодно вырывается до 1,119 сажень куб. смоляныхъ пней. Цѣна на деготь бываетъ иногда ниже, иногда выше одного рубля; если положить по рублю за пудъ, то 25,190 рублей ежегодно было получаемо въ Парахинѣ за деготь, изъ коихъ $\frac{4}{5}$ приходится на долю бѣдняковъ, какъ заработокъ, присоединяя сюда и самое содержаніе ихъ во время работы.

Торговлю въ Парахинѣ занимаютъ шесть человѣкъ. Двое изъ нихъ торгуютъ желѣзнымъ и ременнымъ товаромъ, а четверо ситцами и прочими принадлежностями женскаго крестьянскаго туалета. Эти послѣдніе ѣздятъ по деревнямъ, и отчасти продаютъ свой товаръ на деньги, болѣе же всего мѣняють на ленъ и тряпки. Тѣ и другіе стали торговать недавно, но дѣла у нихъ идутъ хорошо. Въ Парахинѣ довольно еще зажиточныхъ крестьянъ, но они боятся пускаться въ торговлю, а считаютъ за лучшее сохранять свои деньги въ Касимовскомъ банкѣ. Сколько Парахинскими крестьянами положено денегъ въ Касимовскій банкъ, съ точностью опредѣлить нельзя: вкладчики скрываютъ это отъ

другихъ. Впрочемъ, можно сказать на основаніи слуховъ, что не менѣе 25,000 р. сохраняется въ Касимовскомъ банкѣ денегъ Парахинцевъ. На эти деньги, если бы онѣ попали въ дѣятельныя предприимчивыя руки, можно бы многое сдѣлать. Можно бы владѣльцамъ и дома получать хорошіе проценты, если бы они завели какое-нибудь производство, тогда и бѣдняки находили бы себѣ у нихъ заработокъ.

Доказательствомъ осторожности Парахинцевъ въ торговлѣ служитъ то, что и самая винная торговля находится здѣсь въ рукахъ пришлыхъ торговцевъ. Около пяти лѣтъ здѣсь содержалъ два наличные официальные патента одинъ Темниковскій мѣщанинъ и нажилъ хорошій капиталъ. Въ (1873) году — два содержателя патентовъ, изъ которыхъ одинъ прежній, а другой опять пришлый. Такъ и другой изъ винныхъ торговцевъ. Въ 1872 году первый ведъ дѣла своей торговли въ большихъ размѣрахъ, — въ обоихъ кабакахъ его было продано 2800 ведеръ. На 1326 жителей, кажется, и этого довольно выпито вина въ Парахинѣ, но это выпито только въ официальныхъ двухъ «патентахъ» ¹¹⁾, а здѣсь есть кромѣ официальныхъ еще много патентовъ безъ вывѣски, но которые знаетъ всякій, — съ значкомъ на груди и черезъ шею, это только охотникъ до выпивки или кого нужда заставить имѣть дѣло, которое, по заведенному обычаю, не можетъ обойтись безъ могоарыча. Такіе шинки есть во всѣхъ Парахинскихъ деревняхъ. Ловкій винный торговецъ не боялся подрыва съ ихъ стороны, но счумѣлъ на столько хорошо съ ними посчитаться, что они стали ему помощниками въ продажѣ его вонючей водки

¹¹⁾ Официальные патенты находятся на землѣ крестьянъ Уварова, а Мальцевъ не дозволяетъ на своей землѣ крестьянамъ производить винную торговлю. Жаль, что Парахинская власть злоупотребляетъ этою доброю мѣрою Мальцева.

или, лучше сказать, воды съ сивушнымъ запахомъ. Въ шинкахъ всѣхъ деревень торгуютъ открыто. Винный Парахинскій торговецъ воспользовался этимъ, — всѣхъ поймалъ и уличилъ въ непрерывной винной торговлѣ. Всѣ обратились къ нему какъ говорится, съ повинною головою; онъ предложилъ имъ торговать его вонючею водкою; двое не согласились, онъ на этихъ донесъ акцизному чиновнику, а остальные согласились быть его покорными слугами. Съ тѣхъ поръ водка ловкаго торговца распространилась по всѣмъ закоулкамъ Парахинской мѣстности. Сколько его шинкарями было продано вина въ 1870 году, объ этомъ мною еще не собраны свѣдѣнія; въ 1871 году же было продано его вина въ шинкахъ 400 ведеръ. Впрочемъ, шинкари торговали какъ въ 1871, такъ и въ 1822 году не однимъ виномъ торговца, а часто угощали Парахинцевъ водкою изъ склада.

Вотъ приблизительно сколько продано вина въ Парахинскихъ шинкахъ:

Въ шинкѣ дер.	Парахиной.	неизвѣстно.	Въ томъ числѣ получено изъ „патента“
»	»	»	»
»	»	»	»
»	»	»	»
»	»	»	»
»	»	»	»
»	»	»	»
		1390 вед.	400 вед.

Какъ видите, продано вина въ шинкахъ много; такое количество невозможно продать скрытно.

Сверхъ сего, продано въ «патентъ» купца Попова на его фабрику для жителей Парахина 400 ведеръ.

Всего выпито вина въ Парахинѣ:

Въ патентахъ:	Ермакова	2800 вед.
	Попова	400 »

Въ шинкахъ за исключеніемъ 400 в.,
полученныхъ изъ пат. Ермакова. . . 990 »

4190 вед.

Ведами здѣсь вино продается по 3 р. 60 к., а чаргами по 5 руб.; въ общей сложности можно положить, что вино продавалось по 4 руб. Условившись въ этомъ, мы видимъ, что въ Парахинѣ ежегодно продается вина на 16,760 руб. Пьютъ въ Парахинѣ болѣе мужчины, нежели женщины. Въ продолженіе семи лѣтъ, намъ рѣдко приходилось видѣть пьяныхъ женщинъ въ Парахинѣ, и то только во время торжествъ при свадьбахъ и «помочахъ»; мужчинъ же часто встрѣчаешь безобразно пьяныхъ. Мужчины въ Парахинѣ въ пьяномъ видѣ дозволяютъ себѣ всѣ безобразія, а женщины всегда держатъ себя скромно: въ кабакъ не ходятъ, а пьютъ при случаѣ дома. Дѣти здѣсь приучаются къ вину съ ранняго возраста. Намъ не разъ приходилось видѣть, какъ отцы давали пить вино своимъ семилѣтнимъ дѣтямъ, и дѣти пили. Былъ случай, что одинъ шестилѣтній мальчикъ едва не былъ опоенъ. Все-таки можно сказать, что женщинами и дѣтьми до 15-лѣтняго возраста включительно выпивается изъ 4190 ведеръ не болѣе $\frac{1}{3}$, или 630 ведеръ. Дѣтей до 15-лѣтняго возраста въ Парахинѣ муж. пола 591, а женскаго 555, взрослыхъ же женщинъ 890, такъ-что на долю всѣхъ женщинъ и дѣтей, числомъ 2036 человекъ, я отношу 830 ведеръ, а остальные 3360 ведеръ на долю мужчинъ, начиная съ 16-лѣтн. возраста, коихъ въ Парахинѣ 735 человекъ. При такомъ отношеніи, на долю каждаго мужчины падеть по 2 вед и $\frac{57}{100}$. Если же вино переложить на деньги, то мужчины въ Парахинѣ пропиваютъ по 18 рублей 28 коп. Цифра весьма значительная! Если же изъ 375 взрослыхъ мужчинъ выключить стариковъ, начиная съ 60-лѣтн. воз-

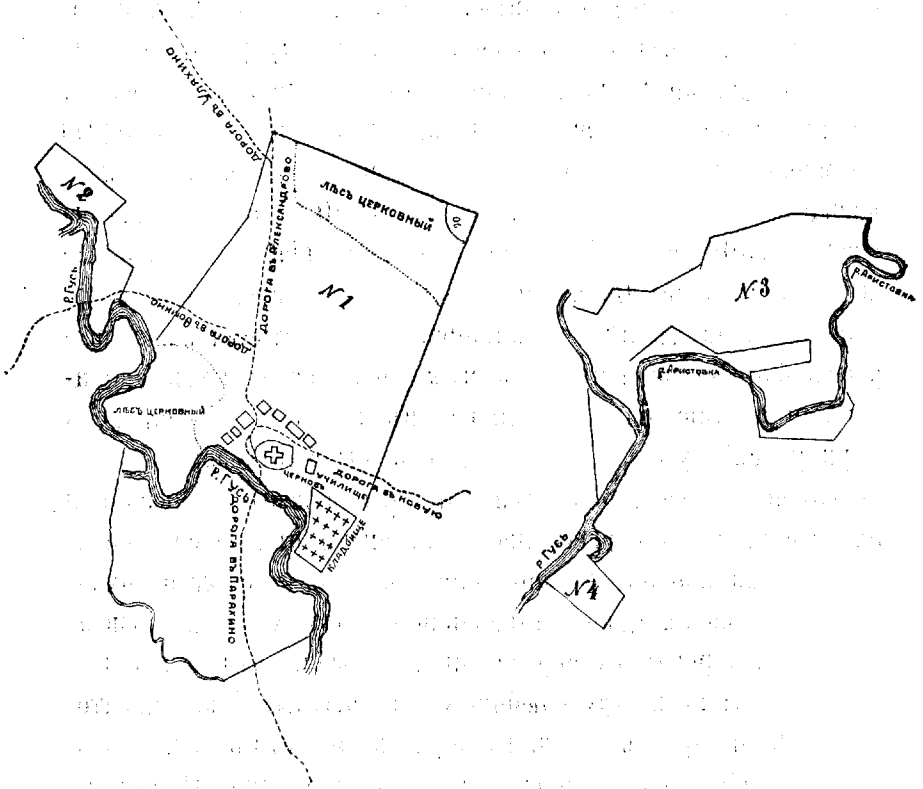
раста, коихъ 58, да присоединить на счетъ наличныхъ работниковъ и деньги, пропитыя женщинами и дѣтьми, то на каждаго наличнаго работника въ Парахинѣ, коихъ 677, падеть на вино по 24 руб. и 75 коп. Послѣдняя цифра намъ показалась невѣроятною и мы нарочно повѣрили ее, и вотъ что узнали: Въ одномъ семействѣ, при двухъ работникахъ въ годъ, пропивается 35 руб., въ другомъ при трехъ работникахъ 90 руб., въ третьемъ при трехъ работникахъ, изъ коихъ одинъ не пьетъ вина, 70 руб. Послѣ сдѣланной мною повѣрки волею или неволею пришлось признать, что въ Парахинѣ на каждаго наличнаго работника пропивается по 24 рубля слишкомъ.

Послѣ 1870 года народонаселеніе Парахина возрастало въ одинаковой прогрессіи съ предшествовавшими годами. Только послѣ 1873 года, приростъ народонаселенія ослабѣлъ было: такъ въ 1870 году было 1306 душъ мужск. пола, а въ 1880 году—1564. Но это было временной пріостановкой роста народонаселенія, а далѣе опять народонаселеніе стало увеличиваться почти по прежней прогрессіи: такъ въ 1890 году было 1920 душъ мужск. пола, а въ 1894 году—2051 душа мужск. пола.

Съ увеличеніемъ народонаселенія нельзя сказать, чтобы улучшилось и благосостояніе крестьянъ. Вскорѣ послѣ 1870 года прекратились смоляные промыслы и съ прекращеніемъ этого главнаго заработка Парахинцевъ и богатство Парахина стало все уменьшаться и уменьшаться, и въ настоящее время Парахино дошло до полнаго обѣдненія. Прежде лежавшіе въ банкахъ капиталы прожиты, скотоводство уменьшилось, хозяйство разстроилось. Въ это тяжелое для Парахина время выдвинулись три или четыре личности со способностью ловить рыбу въ мутной водѣ; эти личности остались теперь богачами и воротилами. Правда у нѣкоторыхъ и въ настоящее время лежатъ деньги въ сберегательной кассѣ, но это

уже крупицы отъ прежняго богатства. Бѣдность въ особен-ности замѣтна между бывшими крѣпостными г-на Мальцова, а Уваровскіе почти всѣ живутъ или богато, или безбѣдно. Причины разности въ благосостояніи между Уваровскими и Мальцевскими крестьянами есть отдаленныя и постороннія, сильно вліяющія на крестьянъ. Уваровскіе задолго до воли стояли на оброкѣ, вели самостоятельную жизнь: никто не руководилъ ихъ жизнью ни семейною, ни хозяйственною, а Мальцевскіе до самаго 19 февраля стояли подъ строгимъ надзоромъ управляющаго, множества прикащиковъ, бурми-стровъ и старостъ. Эта излишняя опека, а вмѣстѣ съ этимъ чрезмѣрный трудъ на фабрикахъ (какое дѣло дѣлалъ одинъ крѣпостной, теперь, при вольно-наемномъ трудѣ, дѣлаютъ двое) заглушили въ Мальцевскихъ крестьянахъ самостоя-тельность и предприимчивость. Вотъ вслѣдствіе этого Уваровскіе послѣ 19 февраля вступили въ жизнь мужами гражданскими, а Мальцевскіе — незрѣлыми юношами.

Уваровскіе при своей опытности получили отъ помѣщика полныя округленныя надѣлы, да купили у своего помѣщика всю землю, бывшую въ прежнемъ ихъ пользованіи; а Маль-цевскіе не вездѣ получили полныя надѣлы и большею ча-стью растянутые, разбросанные. Глядя на планъ тотчасъ замѣчаешь линіи ломаныя и кривыя; то крестьянскій надѣлъ глубоко врѣзывается во владѣнія Мальцева, то Мальцево владѣніе подходитъ къ самымъ строеніямъ крестьянъ. При такомъ надѣлѣ крестьяне никакъ не могутъ вести свое хо-зяйство безъ арендной земли. Арендная же плата годъ отъ году увеличивается не пропорціонально увеличенію народо-населенія, а вдвое. Такъ послѣ 1861 года народонаселеніе увеличилось только вдвое, а арендная плата — впятеро. У крестьянъ Уваровскихъ есть свой лѣсогъ, у Мальцевскихъ прута нѣтъ. Мальцевскіе крестьяне все необходимое должны купить въ Мальцевской конторѣ, а покупка лѣса въ Маль-



Церковная Земля С. Гуся-Парахина.

цевской конторѣ сопряжена съ большими формальностями. Положимъ крестьянину нужно купить только одно деревцо; для этого онъ за сорокъ верстъ долженъ сходить къ управляющему, явиться къ нему въ извѣстные часы, отъ управляющаго долженъ сходить къ лѣсническому, отъ лѣсничаго къ объѣзчику, отъ объѣзчика къ полѣснику. Если ктонибудь изъ этихъ личностей будетъ въ отлучкѣ, то крестьянинъ долженъ ждать. У многихъ крестьянъ не достаетъ терпѣнія на эти проволочки; вещь пустая; Мальцевскій лѣсъ подьносомъ; искушеніе сильное. Вотъ ежегодно и является у Земскаго начальника болѣе 400 дѣлъ о порубкахъ иногда

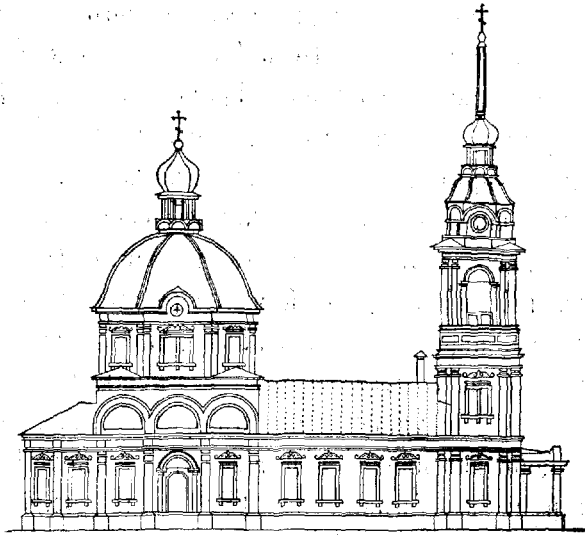
самых мелочныхъ: о вѣникахъ, о метлахъ, жердяхъ и пр. Всѣ эти дѣла ведутъ за собой штрафы, кутузки, разорительные для крестьянъ. Теперь всѣ Мальцевскія деревни, кромѣ Сивцевой, должны въ Мальцеву контору, а нѣкоторыя по многу. Такъ Астаховская — кромѣ штрафныхъ одного аренднаго дому имѣеть за собой 1950 руб., а Уляхинская — 1900 руб. Высокая арендная плата, постоянные штрафы сдѣлали Парахино немилымъ крестьянамъ. Вотъ уже около двухъ лѣтъ появились у нихъ стремленія къ переселенію. Болѣе 700 душъ муж. пола два раза уже испрашивали разрѣшенія переселиться въ Томскую губернію, въ Барнаульскій уѣздъ. Оба раза имъ было отказано за неисполненіемъ формальностей. Но эти отказы не ослабили ихъ желанія къ переселенію; они опять рѣшаются испрашивать разрѣшенія. Нужно полагать, что и время не охладить ихъ рвенія (двое самовольно было уѣхали, да возвращены съ дороги) къ переселенію. А жаль отпустить изъ Парахина такихъ трудолюбивыхъ и опытныхъ колонизаторовъ. Жаль будетъ не намъ однимъ, а всѣмъ земледѣльцамъ на 40 и болѣе верстъ вокругъ Парахина. Они за 40 верстъ берутъ въ аренду пашню отъ 4 до 7 руб. за истощенную, песчаную десятину. Всѣ они самые лучшіе пенешки и дроворубы. Бывшій лѣсничій г-на Мальцева Назаровъ вызвалъ ихъ болѣе 90 человекъ въ Вологодско-Новгородскіе лѣса. Въ лѣсу они могутъ конкурировать и съ жителями сѣвера. Вотъ поэтому-то и нравится имъ Сибирскій просторъ. Не малою причиною обѣдненія было пьянство и появившееся щегольство. Пьянства сейчасъ такого уже нѣтъ, какое было въ семидесятыхъ и шестидесятыхъ годахъ, но при бѣдности всякое пьянство разорительно. Пьянство и сами крестьяне желали уменьшить: составляли и приговоры о закрытіи кабаковъ, но борьба съ кабакомъ имъ оказалось не по силамъ ¹²⁾.

¹²⁾ Не смотря на приговоры кабакъ былъ открытъ богачемъ Па-

Въ послѣднее время Парахинцы стали заниматься руко-
меслами: плотничнымъ, бондарнымъ, сапого-вальнымъ, са-
пожнымъ и портняжнымъ. Но всѣми этими ремеслами за-
нимаются не большія единицы. Грамотность въ Парахинѣ
развита. Всѣхъ семь школъ въ Парахинѣ: одна земская,
одна церковно-приходская и пять школъ грамотности. Во
всѣхъ этихъ школахъ, по свѣдѣніямъ, собраннымъ въ 1892
году, обучалось дѣтей школьнаго возраста (отъ 7 до 14
лѣтъ) мужскаго пола 62%, а женскаго только 6% съ не-
большимъ. Въ церковныхъ школахъ дѣло обученія постав-
лено такъ: сначала дѣти обучаются въ школахъ грамотно-
сти, а потомъ поступаютъ или въ среднее, или въ старшее
отдѣленіе церковно-приходской школы. Къ пѣнію Парахинцы
способны и любятъ пѣніе. Въ 1894 году было два хора
въ Парахинѣ. Церковь въ Парахинѣ построена въ 1791 году
г.г. Уваровыми, а въ 1866 году пристроена колокольня и
трапезная церковь. Престоловъ въ ней три: одинъ въ хо-
лодной и два въ теплой. Стѣны въ холодной церкви обтя-
нуты полотномъ, а въ теплой оштукатурены и украшены
живописью въ той и другой.

Церковь стоитъ на песчаномъ берегу Гуся; окружена ка-
менной оградой, обсажена деревцами. По берегу рѣки Гуся
стоятъ курчавыя, развѣсистыя, толстыя сосны; тутъ же;
близъ церкви, стоитъ пятистѣнное зданіе церковно-приход-
ской школы и расположены треугольникомъ дома священно-
церковнослужителей, а тамъ далѣе по берегу рѣки Гуся тя-
нется каменная ограда вокругъ кладбища съ древесною ра-
стительностью. Все это вмѣстѣ взятое даетъ прекрасный
видъ селу Гусю Парахину съ южной луговой стороны.

рахина на томъ основаніи, что черезъ Парахино проходитъ тракто-
вая дорога, а когда Парахинцы строили мостъ по этой дорогѣ, стоимъ-
шій болѣе 1000 рублей, и просили помощи, имъ сказали: «Въ Па-
рахинѣ трактовой дороги нѣтъ, вамъ нуженъ мостъ вы и стройте».



Во времена довольства церковь успѣла зацѣпиться капиталомъ. Большая часть запаснаго капитала предназначена на построение новаго каменнаго храма, часть на приобретение колокола, а часть на вспомошествованіе бѣднымъ прихожанамъ. Колокольный капиталъ въ 1894 году возросъ до определенной суммы и въ 1895 году на этотъ капиталъ приобрѣтенъ въ 252 пуда 35 фун. колоколъ.

Благотворительнаго капитала теперь 3250 руб. Все, что получается съ этого капитала, раздается бѣднымъ прихожанамъ иногда одеждой, иногда провизіей, но большей частью деньгами.

Строительный капиталъ теперь возросъ до 12 тысячъ. При быстромъ увеличеніи народонаселенія существующая деревянная церковь стара и мала и тѣсна, пора уже было приступить къ постройкѣ каменной обширной церкви на 4387 душъ, но при настоящей бѣдности Парахина и съ

12-ю тысячами—невозможно. Есть и причтовый капитал, но только не большой—всего 515 руб.

Причтовъ при церкви два.

Изъ священнослужителей означенной церкви извѣстны: Стефанъ уп. въ 1676 г. Гаврилъ Стефановъ уп. въ 1677 г. Иоанникій уп. въ 1702 г. Феодоръ въ 1735 г. Алексѣй Михайловъ умеръ въ 1783 г., юня 26. Алексѣй Афанасіевъ род. въ 1783 г. (грам. дана 9 сент.) Иоаннъ Антоніевъ уп. съ 1795—1830 г. Евѣимій Иоанновъ Флеровъ уп. съ 27 ноября 1830—65.

Второй штатъ открытъ въ 1882 году. Священникъ Иоаннъ Гавриловичъ Рябцевъ онъ съ 13 Юня 1865 г. уже составилъ въ Парахинѣ; 13 Юня 1898 года исполнилось уже 33 г. его службы въ Парахинѣ. Первымъ священникомъ на второй ваканціи былъ о. Николай Федоровичъ Богородицкій съ 22 октября 1882 года, умершій въ 1888 году 15 Августа; вторымъ съ Сентября 1888 года по Декабрь 1890 года отецъ Петръ Павловичъ Обновленскій, перешедшій въ Владикавказъ; и третій отецъ Алексѣй Андреевичъ Лотновъ сейчасъ служить при храмѣ. Изъ церковныхъ старостъ въ послѣднее время замѣчательными были: солдатъ Стефанъ Михайловъ, бывшій на должности 25 лѣтъ; крестьянинъ Василій Потаповъ—15 лѣтъ. Ларіонъ Петровъ тоже крестьянинъ и служилъ четыре выбора и настоящій староста Филиппъ Агаповъ Игошевъ, который служить по третьему выбору.

Изъ жертвователей на храмъ особенно замѣчательный были: Крестьянинъ Козьма Феодуловъ, пожертвовавшій по духовному завѣщанію 3000 рублей на колоколъ и 3000 рублей на бѣдныхъ, живущихъ въ Гусь-Парахинскомъ приходѣ, и крестьяне: Степанъ Петровъ и Самуилъ Егоровъ.

Всей земли при церкви удобной и неудобной 109 деся-

тинъ съ нѣсколькими сажнями ¹³⁾. Находится она въ четырехъ участкахъ: изъ коихъ самый большой въ 76 десятинъ находится близъ церкви, а остальные три въ дали отъ церкви. Изъ документовъ на эту землю имѣются. полюбовная сказка генеральнаго межеванія; копія съ ввода во владѣніе на 35 десятинъ луговъ, выданная въ 1879 г. послѣ судебного процесса церкви съ Г-омъ Мальцевымъ въ судебныхъ гражданскихъ учрежденіяхъ, и домашній хозяйственный планъ на всю церковную землю ¹⁴⁾.

¹³⁾ Земли при Пятницкой церкви по измѣренію, произведенному въ 1879 г. землемѣромъ Романовымъ, состоитъ 109 десятинъ 350 саж., которыя находится въ четырехъ участкахъ: въ 1 участкѣ, не въ далекомъ разстояніи отъ церкви, числится 75 д.с. 2300 саж., во 2 участкѣ—въ урочищѣ «Лукѣ»—4 дес. 450 саж., въ 3 участкѣ—въ Мальшинѣ—27 дес., въ 4 участкѣ въ томъ же урочищѣ Лукѣ—2 дес., въ томъ числѣ состоитъ подъ усадьбами 4 дес., пахатной 27 дес., 200 саж., луговой 45 дес. 2040 саж., дровянаго лѣсу 4 дес., подъ выгономъ, кустарниками, проселочными дорогами и неудобной 28 дес. 540 саж.

¹⁴⁾ Оклады. книги 7184 г. л. 274.—Извѣст. о колич. церкв. въ Рязанск. епархіи за 1735 г. л. 5.—Дѣло, по прошенію поруч. Михаила Петрова Рыкова, о дозволеніи въ с. Парахинѣ построить, вмѣсто ветхой деревянной, новую дер. же церковь съ теплымъ придѣломъ 1790 г. дек. 7. № 3057.—Журн. Консист. отъ 29 апрѣля 1791 г.—Прошеніе объ освященіи новопостроенной въ с. Парахинѣ церкви 1792 г.—Журн. Консисторіи отъ 7 Сен. 1792 г.—Прош. причта и прихожанъ объ исправленіи иконостасовъ въ Пятницкой церкви 24 Сент. 1810 г. № 2957—Предписаніе Губерн. Правленія Касимовскому Земскому Суду о Парахинской церкви и Рапортъ о томъ въ Консисторію Губернск. Правленія. Марта 15 дня 1811 г. № 9363. Рапортъ благочиннаго о смерти с. Парахина іер. Ал. Михайлова 1783 г. № 28.—Кн. записи ставлен. грамот., выдан. въ 1778—98 г. № 500 Клар. вѣд. съ 1800—89 г. Ряз. еп. вѣд. 1883 г. № 20. 1884 г. № 6.—Извѣст. Импер. Русск. Географическ. Общества 1875 г. Вып. 1. (Описаніе с. Парахина, свящ. І. Г. Рябцова), стр. 34—51.—Сп. п. м. Ряз. губ. стр. 66, §§. 1640—1644. 1646, 1647, и 1652.

Изъ статистическаго обзора фабрично-заводской промышленности Рязанской губерніи за 1894 годъ», составленнаго Фабричнымъ Инспекторомъ Рязанской губерніи Н. Н. Мартыновымъ, Рязань 1895 г. ю. 8-е. на стр. 23 26, 29, 44 54, 67 и 96 мы видимъ, что въ с. Парахинѣ находятся слѣдующія промышленныя заведенія: По стеклянному производству: заводъ юр. степ. Нечаева—Мальцева ¹⁵⁾, основанъ въ 1817 г. Вырабатывается 3000 ящиковъ окон. стекла (въ ящикѣ 15 пуд. стекла) въ годъ на 55 тысячъ рублей; 1 печь на 10 дониц. имѣеть 1 локом. 7 с. и два 1-к. пр.; число рабочихъ 200 по ваточному производству имѣется одно заведеніе, основанное въ 1889 году А. и К. Кутузовыми. Въ этомъ заведеніи одна щипательная машина съ двухъ коннымъ приводомъ и трое рабочихъ; годовая производительность менѣе тысячи рублей. Другое заведеніе принадлежит П. и В. С. Бѣлоловымъ, основано ими въ 1889 году, имѣеть одну, щипательную машину съ двухъ коннымъ приводомъ и 4-хъ рабочихъ, годовая производительность заведенія тоже менѣе тысячи. По сямельному производству:—заведеніе Н. Дмитріева, основаны въ 1878 году: рабочихъ двое, годовая производительность менѣе тысячи рублей. По дегтярному

Матеріалы для географіи и статистики Россіи. Собр. офицерами генеральнаго Штаба. Рязанск. губ. состав. М. Барановичъ. Спб. 1860 г. ст. 8-й стр. 476.—Истор.—Статистич. описан. Церквей и Монастырей Рязанск. Епархіи. Состав. І. В. Добролюбовъ т. 4. Рязань 1891 г. in. 8-й стр. 137—149.—Перечень фабрикъ и заводовъ. Изъ Департ. Торговли и Мануфактуръ Мин. финансовъ Спб. 1897 г. in. 8-й стр. 456 по слѣд.

¹⁵⁾ Въ Историческомъ Вѣстникѣ за 1897 г. Ноябрь помѣщена статья М. П. Межецкаго: «Воспоминанія о С. И. Мальцевѣ (см. стр.: 535—555), но почему-то авторъ не упоминаетъ о заводахъ его въ Рязанской губерніи?!

и смоляному производству: заведение А. С. Бѣлова; основано въ 1879 году; 2 казана при 2-хъ рабочихъ; годовая производительность менѣе тысячи рублей (26 стр.) По овчинному производству: заведение Н. Я. Волкова; основано въ 1835 году, рабочихъ двое; годовая производительность менѣе тысячи рублей. По мукомольному производству: заведение Ал. Сам. Градникова, основанное въ 1892 году; поставовъ два; одинъ семи сильный локомотивъ; двое рабочихъ; годовая производительность менѣе тысячи рублей. По маслбойному производству: четыре заведения—одно А. А. Громова, основанное въ 1889 г. (въ д. Мацева Парохин. 6.); двигательная сила заключается въ одномъ водяномъ колесѣ (и 1—к. привод); одинъ рабочій. Другое заведение принадлежит Агапову и Никитину, основано ими въ 1882 г. (д. Новая. Парох. в.) Третье заведение Н. И. Захарова, основано въ 1864 г. и четвертое—З. Степанова, основано въ 1872 г. Два послѣднихъ заведений находятся въ д. Умахинѣ Парох. вол. На всѣхъ трехъ заведеніяхъ по 1-ому кон. прив. и по 3 рабочихъ. Годовая производительность всѣхъ четырехъ заведений менѣе тысячи рублей. По крахмальному производству: заведение Н. И. Котовъ д. Астаховѣ Парох. вол., основано въ 1892 г.; въ заведеніи имѣется 3 терка, 1 размѣшивающій чанъ, 7 остойныхъ чанковъ и 2-к. прив., и 4 рабочихъ. Годовая производительность менѣе тысячи рублей.

ПРИЛОЖЕНИЯ и ДОПОЛНЕНИЯ къ ПРИМЪЧАНІЯМЪ

къ

Историко-Статистическому и Археологическому Описанію

СЕЛА ПАРАХИНО

(Касимовскаго уѣзда, Рязанской губерніи).

Грамота Государя Царя Михаила Ѳеодоровича въ Касимовъ: объ отмѣненіи торговъ, самовольно заведенныхъ Владимірскаго уѣзда на Гускомъ погостѣ, и опредѣленіи оныхъ по прежнему въ Касимовѣ, въ сходственность жалованной Царевичу Сеитъ Бурхану Грамоты. - Писана 1643, Апрѣля 16.

Отъ Царя и Великаго Князя Михаила Ѳеодоровича всеа Русіи въ Касимовъ воеводѣ нашему Рафу Родивоновичу Всеволодскому. Билъ намъ челомъ Касимовской Царевичъ Сеитъ Бурханъ Араслановичъ, а въ челобитной ево написано пожалованъ де онъ нашимъ жалованьемъ Касимовскими доходы таможеню и кабаками и проѣзжею пошлиною и мытомъ, и въ прошлыхъ де и годѣхъ около Касимова и города опричь Елатмы нигдѣ торгу не бывало, а нынѣ де въ Володимірскомъ уѣздѣ въ его Царевичѣ купленной вотчинѣ на Турскомъ погостѣ отъ Касимова въ девяти верстахъ завели

¹⁶⁾ Выпис. изъ Столбца 1643 г., Марта 22. Дѣло. по челобитной Кас. Царевича Сеидъ Бурхана о заведеніи разнымъ помѣщ. См. Портфель А. Ѳ. Малиновскаго (V, № 78), хранящ. въ Библиотекѣ Москов. Главн. Архива М. И. Д.

тутошніе уѣздные люди Касимовскаго и Володимерскаго уѣздовъ торгъ вновь самовольствомъ безъ нашего указа и торгуютъ по воскресеньямъ безошлинно и которые де Украинныхъ городовъ люди прежде сего приѣзжали въ Касимовъ съ хлѣбомъ и со всякими товары и торговали всё въ Касимовѣ и нашу пошлину платили по нашему указу, и тѣ де Украинныхъ городовъ торговые люди для безошлинныхъ торговли учали ѣздить мимо Касимова и стали торговать на новомъ торгу на Гускомъ погостѣ безошлинно да и Касимовскаго де и Володимерскаго уѣздовъ крестьяне, которые подошли подъ Касимовъ, не хотя въ Касимовѣ въ таможенѣ съ товаровъ своихъ платить пошлинъ, ѣздить торговать мимо Касимова на тотъ же Гуской погостъ и покупаютъ и продаютъ всякіе товары безошлинно и отъ того де новаго торгу у него Царевича наше жалованье Касимовской торгъ запусѣлъ и учинилося де ему на прошлой на рѣ годъ и на нынѣшней на рѣ годъ таможеннаго не доберу пятьсотъ рублевъ да тѣхъ де Володимірскаго уѣзду Гуской волости и Касимовскаго уѣзду разныхъ помѣщиковъ прикащики и старосты и крестьяне около Касимова и около Гускаго погосту по селамъ и по деревнямъ вина курятъ безпрестани и продаютъ по дворамъ въ ведры и въ чарки и межъ Татарскихъ деревень ѣздить съ виномъ со флягами и съ бочками и продаютъ въ ведряхъ и въ чарки, и тутъ де на Гускомъ погостѣ по воскресеньямъ винная продажа безпрестани, а тотъ же Володимерской уѣздъ Гуская волость подошла подъ Касимовъ, обошла кругомъ Касимова, а отъ Володимеря де отдалѣла версть съ полтора и Касимовскіе де кабаки отъ тое ихъ винные продажи запусѣли и чинитца недоборъ великой, и намъ бы его Царевича Сеитъ Бурхана Араслановича пожаловать велѣть тотъ новый торгъ изъ Гускаго погосу изъ купленія его вотчины свести и торговать со всякими товары въ Касимовѣ по прежнему и винное куренье

и продажу велѣтъ бы вывезть, и мы Касимовскаго Царевича Сеитъ Бурхана Араслановича. Пожаловали, велѣли тотъ новый торгъ, что на Гускомъ погостѣ заведенъ самовольствомъ, свести и впередъ тутъ торгу не быти, а торговать по прежнему въ Касимовѣ, а которые торговые люди изъ дальнихъ разныхъ городовъ съ хлѣбомъ и со всякими товары прїѣзжаючи въ Касимовской и въ Володимерской уѣзды стануть становиться по селамъ и по деревнямъ у разныхъ помѣщиковъ и тѣ свои товары и хлѣбъ стануть по селамъ и по деревнямъ продавать безошлинно, и потѣхъ бы людей велѣтъ изъ Касимова посылать приставовъ и имать на нихъ заповѣди, чтобъ впередъ мимо Касимова не ѣздили и по селамъ и по деревнямъ ни у кого не становилися и товаровъ своихъ и хлѣба безошлинно и безъ явки не продавали съ уѣздные бѣ люди товаровъ и хлѣба также безъ-явочно не покупали и около Касимова и по инымъ дорогамъ безошлинно не объѣзжали, чтобъ у него Царевича отъ того въ Касимовѣ таможня не запустѣла. И какъ къ тебѣ ея наша грамота придетъ, и тыбъ тотъ новый торгъ, Гускомъ погостѣ заведенъ самовольствомъ, велѣлъ свести, чтобъ впередъ тутъ на Гускомъ погостѣ торгу не было, а торговали бы по прежнему въ Касимовѣ на-передъ сего, чтобъ въ томъ новомъ торгу Касимовскимъ таможеннымъ пошлинамъ впередъ недобору не было, а корчешное продажное вино у всякихъ уѣздныхъ людей велѣлъ бы имъ выимать и заповѣди на нихъ имать и наказанье имъ чинить по прежнему нашему наказу, каковъ тебѣ нашъ наказъ данъ изъ посольскаго приказу; а прочеть сію нашу грамоту, велѣлъ съ нее списокъ слово въ слово, да тотъ списокъ держалъ бы еси въ нашей казнѣ, а сю нашу подлинную грамоту отдалъ бы еси Царевича Сеитъ Бурхана Араслановича приказному человѣку, ково онъ къ тебѣ съ сею нашею грамотою пришетъ, и онъ ее у себя держать впередъ для.

иныхъ нашихъ воеводъ и приказныхъ людей. Писаны на Москвѣ лѣта 3^{го}на, Апрѣля въ 3 день.

Къ стр: 3. примлч. 1. Гусь, р. Владимірск. и Рязанск. г-ій, лѣв. пр. Оки беретъ начало въ Судоготскомъ у. пересѣкаетъ у—дѣ Меленковскій и Касимовскій, впадаетъ въ Оку нѣсколько выше Касимова. Направ. къ ю.-ю.-в., дл. теч. отъ 100 до 110 в., шир. кромѣ запруды, не болѣе 200 саж., глуб. въ Владимірск. г. 2 арш., въ Рязанской до 2¹/₂ саж. Берега низменны и болотисты дно песчаное; мѣстность по которой протекаетъ р. Гусь, лѣсиста, 20 вер. выше устья при Гусевск. зав. Гусь, вслѣдствіи запруды, образуетъ озеро. На Гусѣ и его притокахъ много стеклянныхъ и др. заводовъ нѣсколько мельницъ. Гусь судоходенъ отъ Гуськаго погоста Касимовск. у., т. е. только на послѣднихъ 2 вер. своего теч. Здѣсь строятся барки, сплавляемыя въ Оку и получившія отъ рѣки названіе *гусянокъ*. Прит. Гуся: Норма (пр.) и Коль (лѣв.—см: Географич. Статистич. Словарь Росс. Имперіи составъ Н. Семенова: т. I. Изд. А. Н. Тулубьева. Спб. 1863 г. ст. 8-я стр. 714 и Энциклопедич. словарь. т. 18., изд. Ф. А. Брокгаузъ и И. А. Ефронъ. Спб. 1893 г. 8-я стр. 936 и 937.

Къ стр: 6, примлч. 4. Великодворье, с. дух. вѣд. при Колодцахъ (какъ показано у И. Вильсона: Рязанск. губ. Спб. 4862 г. 8 стр: 66., § 2646.) упоминается у Олеарія, въ XVII ст. состояло въ рязанск. у., Стружанской волости.—Исторія села состав. И. Θ. Токмаковымъ и приготовлена къ печати.

Къ стр. 9. Въ двупотомуже—извѣстное въ межеваніи выраженіе для означенія трехпольнаго надѣла земли.—*четверть*—мѣра земли въ ¹/₄ противъ десятины заключала до 1200 квадр. сажень.

Къ стр: 11. Исторія сель: Николаевская Тума, Воскресенская Тума, Черкасowo, Шеянки и Вѣщуръ съ ихъ храмами состав. И. Ѳ. Токмаковымъ и приготовлены къ печати.

Къ стр: 28. По послѣднимъ извѣстіямъ Парахинцы перестали ходить рубить дрова въ Вологодско-Новгородскіе лѣса. Конкуренція съ жителями той мѣстности оказалась для нихъ невозможной. Теперь человекъ 15 Парахинцевъ живутъ въ Иркутскѣ на Сибирск. ж. д.—Г. Нечаевъ—Мальцевъ прекратилъ молочные взыски съ Парахинцевъ за порубки. Въ 2897 г. вмѣсто прежнихъ 400 дѣлъ о порубкѣ было не болѣе 20-ти дѣлъ въ годъ.—На вторичную просьбу о переселеніи въ Сибирь Парахинцы получили отказъ, но всетаки не оставляютъ своего намѣренія о переселеніи.

Къ стр: 32, примѣч. 14. у Свящ. У. В. Добролюбова въ 4-мъ томѣ истор.—Статистич. Описаніи. Церквей и монастырей Ряз. Епархіи на стр: 425 и 26 упомин. о Малаховѣ Боготыревѣ, Заборѣ Тесермѣ, относя ихъ къ с. Малахору, но это ошибка всѣ эти мѣстности находятся въ Парахинѣ и теперь пустоши, а прежде были деревни.
